

BOLETIM METEOROLÓGICO

TERMO DE COOPERAÇÃO

ANA
SEMA-AP
NHMET-IEPA
CEDEC-AP

Boletim Nº 126
Data: 22/11/2021

NÚCLEO DE
HIDROMETEOROLOGIA
E ENERGIAS
RENOVÁVEIS – NHMET

FASES DA LUA

Nov
04 Nov 2021 - 18:14

Crescente
11 Nov 2021 - 09:45

Cheia
19 Nov 2021 - 05:57

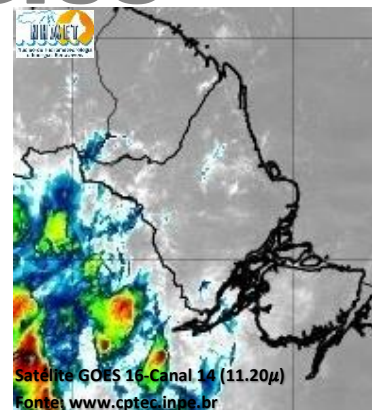
Minguante
27 Nov 2021 - 09:27



APLICAÇÕES PARA ALERTA DE DESASTRES E AÇÕES DE DEFESA CIVIL
PREVISÃO DO TEMPO PARA O ESTADO DO AMAPÁ

Situação Atual

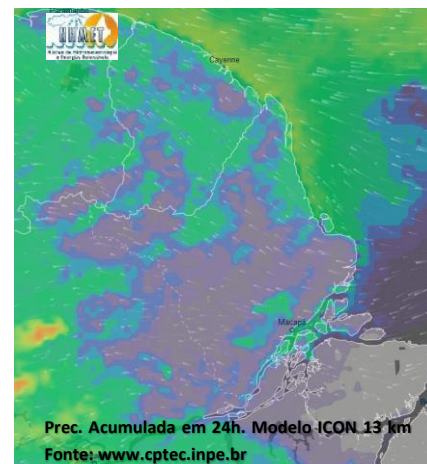
Nesta segunda-feira, o dia amanheceu com céu parcialmente nublado a claro em grande parte do estado. Na figura ao lado do satélite GOES-16 às 09:00 h da manhã, é possível observar nuvens não precipitantes sobre o sul do estado do Amapá. Nas últimas 48h, foram identificados 6 focos de calor no estado, (Macapá – 5; Calçoene – 1). A **Temperatura em Macapá é de 31°C, Umidade Relativa de 90%, ventos de 13,68 km/h provenientes de nordeste e Índice de Radiação Ultravioleta (IRUV) Médio.**



Previsão do Tempo (NHMET-IEPA)

Segunda-Feira 22/11: O dia deverá permanecer com céu claro e poucas nuvens na maior parte do estado. Há previsão de chuvas variando de intensidade leve a fraca sobre grande parte dos municípios, com acumulados variando entre 03 e 14 mm. Nos municípios de Oiapoque, Calçoene e Amapá, há previsão de chuvas variando de intensidade fraca a moderada, com acumulados variando entre 15 e 33 mm. As pancadas rápidas de chuvas em áreas isoladas pelos interiores e centros urbanos, podem vir acompanhadas de ventos fortes, trovoadas e registrar acumulados de chuvas indefinidos. **Em Macapá, Santana e Mazagão, os ventos podem chegar aos 15 km/h com rajadas de 33 Km/h. A temperatura máxima deverá alcançar 34°C e a umidade relativa deverá variar entre 50% e 95%. A maré baixa deverá ocorrer às 12:56 h com 0,5 m de altura e a maré alta deverá ocorrer às 17:45 h com 3,0 m de altura (Porto de Santana).**

Terça-Feira 23/11: O dia deverá amanhecer com céu claro e poucas nuvens em grande parte estado, no decorrer do dia, deverá permanecer com esta configuração. Há previsão de chuvas variando de intensidade leve a fraca sobre todos os municípios do estado, com acumulados variando entre 01 e 05 mm. Não há previsão de chuvas mais significativas. As pancadas rápidas de chuvas fortes em áreas isoladas pelos interiores devem ocorrer durante a tarde e noite, podendo vir acompanhadas de ventos fortes, trovoadas e registrar acumulados de chuvas indefinidos. **Em Macapá, Santana, Mazagão e áreas litorâneas, os ventos podem chegar aos 20 km/h com rajadas de 31 Km/h. As temperaturas deverão oscilar entre mínimas de 25°C e máximas de 34°C e a umidade relativa deverá variar entre 50% e 95%. As marés baixas deverão ocorrer às 01:02 h e 13:38 h com 0,5 m de altura e as marés altas deverão ocorrer às 05:43 e 18:19 h com 3,0 m de altura (Porto de Santana).**



Prognóstico Meteorológico (NHMET-IEPA)

Quarta-Feira 24/11: O dia deverá amanhecer com céu parcialmente nublado a claro em grande parte do estado, no decorrer do dia, deverá permanecer com esta configuração. Há previsão de chuvas variando de intensidade leve a fraca sobre grande parte do estado, com acumulados variando entre 01 e 15 mm. Nos municípios de Oiapoque, Amapá e Calçoene, há previsão de chuvas variando de intensidade moderada a forte, com acumulados variando entre 18 e 40 mm. As pancadas rápidas de chuvas fortes em áreas isoladas pelos interiores podem ocorrer a qualquer hora do dia, e vir acompanhadas de ventos fortes, trovoadas e registrar acumulados de chuvas indefinidos. **Em Macapá, Santana, Mazagão e áreas litorâneas, os ventos podem chegar aos 15 km/h com rajadas de 30 Km/h. As temperaturas deverão oscilar entre mínimas de 24°C e máximas de 34°C e a umidade relativa deverá variar entre 50% e 95%. As marés baixas deverão ocorrer às 01:45 h e 14:19 h com 0,5 m de altura e as marés altas deverão ocorrer às 06:19 e 19:04 h com 2,9 m de altura (Porto de Santana).**

Previsão Por Cidades

Acompanhe a previsão do tempo para a sua cidade (Basta clicar no link da cidade correspondente), ressaltamos que, as informações fornecidas são provenientes de **modelo meteorológico** e a interpretação de um **Meteorologista** é fundamental para a veracidade da informação.

[Amapá](#) – [Calçoene](#) – [Cutias](#) – [Ferreira Gomes](#) – [Itaubal](#) – [Laranjal do Jarí](#) – [Macapá](#) – [Mazagão](#) – [Oiapoque](#)
[Pedra Branca do Amaparí](#) – [Porto Grande](#) – [Pracuúba](#) – [Santana](#) – [Serra do Navio](#) – [Tartarugalzinho](#) – [Vitória do Jarí](#)