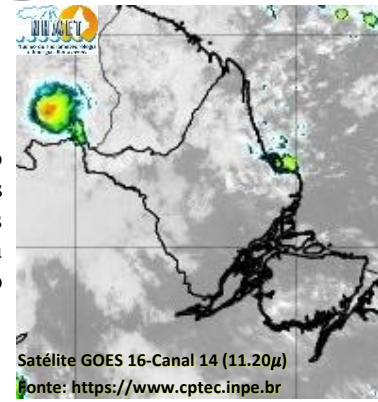


# BOLETIM METEOROLÓGICO

APLICAÇÕES PARA ALERTA DE DESASTRES E AÇÕES DE DEFESA CIVIL  
 PREVISÃO DO TEMPO PARA O ESTADO DO AMAPÁ

## Situação Atual

Nesta sexta-feira, o dia amanheceu com céu parcialmente nublado à claro na maior parte do estado. Na figura ao lado do satélite GOES-16 às 09:00 h da manhã, é possível observar nuvens precipitantes sobre o nordeste do estado do Amapá. Nas últimas 48h, não foram observados focos de calor no estado do Amapá. A **Temperatura em Macapá é de 29°C, Umidade Relativa de 90%, ventos de 10,8 km/h provenientes de norte-nordeste e Índice de Radiação Ultravioleta (IRUV) Médio.**



TERMO DE COOPERAÇÃO

ANA  
 SEMA-AP  
 NHMET-IEPA  
 CEDEC-AP

Boletim Nº 06  
 Data: 14/01/2022

NÚCLEO DE  
 HIDROMETEOROLOGIA  
 E ENERGIAS  
 RENOVÁVEIS – NHMET

FASES DA LUA

Nova

02 Jan 2022 - 15:33

Crescente

09 Jan 2022 - 15:11

Cheia

17 Jan 2022 - 20:48

Minguante

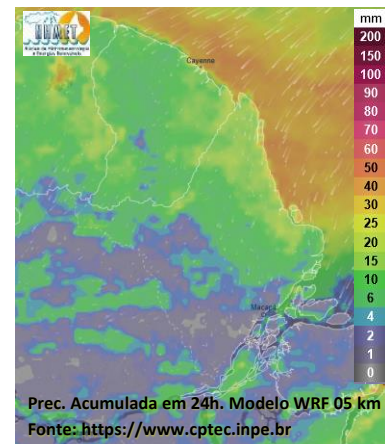
25 Jan 2022 - 10:40



## Previsão do Tempo (NHMET-IEPA)

**Sexta-feira 14/01:** O dia deverá permanecer com variação de nuvens na maior parte do estado. Há previsão de chuvas variando de intensidade leve à fraca sobre grande parte dos municípios, com acumulados variando entre 01 e 12 mm. Nos municípios de Oiapoque, Calçoene, Amapá, Pracuúba e Tartarugalzinho, há previsão de chuvas variando de intensidade moderada à forte, com acumulados variando entre 15 e 40 mm. As pancadas rápidas de chuvas em áreas isoladas dos interiores e centros urbanos devem ocorrer no fim da tarde e à noite, podendo vir acompanhadas de rajadas de ventos fortes, trovoadas e registrar acumulados de chuvas indefinidos. **Em Macapá, Santana e Mazagão, os ventos podem chegar aos 15 km/h com rajadas de 35 Km/h. A temperatura máxima deverá alcançar 32°C e a umidade relativa deverá variar entre 60% e 95%. A maré baixa deverá ocorrer às 21:19 h com 0,5 m de altura e a maré alta deverá ocorrer às 14:02 h com 2,8 m de altura (Porto de Santana).**

**Sábado 15/01:** O dia deverá amanhecer com céu parcialmente nublado à claro em grande parte estado, no decorrer do dia, deverá permanecer com variação de nuvens. Há previsão de chuvas variando de intensidade leve a fraca sobre a maioria dos municípios do estado, com acumulados variando entre 02 e 12 mm. As chuvas mais intensas deverão ocorrer sobre o município de Oiapoque, Calçoene, Amapá, Pracuúba, Tartarugalzinho, Cutias e cabeceiras dos Rios Oiapoque, Calçoene e Falsino, com acumulados variando entre 10 e 50 mm. As pancadas rápidas de chuvas em áreas isoladas pelos interiores dos municípios e centros urbanos devem ocorrer principalmente no fim da tarde e durante a noite, podendo vir acompanhadas de rajadas de ventos fortes, trovoadas e registrar acumulados de chuvas indefinidos em áreas muito concentradas. **Em Macapá, Santana, Mazagão e áreas litorâneas, os ventos podem chegar aos 18 km/h com rajadas de 35 Km/h. As temperaturas deverão oscilar entre mínimas de 23°C e máximas de 31°C e a umidade relativa deverá variar entre 60% e 100%. As marés baixas deverão ocorrer às 10:04 h e 22:02 h com 0,4 m de altura e as marés altas deverão ocorrer às 02:06 e 14:49 h com 2,9 m de altura (Porto de Santana).**



## Prognóstico Meteorológico (NHMET-IEPA)

**Domingo 16/01:** O dia deverá amanhecer com céu nublado a parcialmente nublado em grande parte do estado, no decorrer do dia, deverá permanecer com esta configuração. Há previsão de chuvas variando de intensidade moderada à forte sobre grande parte do estado, com acumulados variando entre 13 e 40 mm. As chuvas menos intensas devem ocorrer sobre o Oiapoque, com acumulados entre 01 e 12 mm. **Chuvas com variações fortes à intensa devem ocorrer sobre os municípios de Amapá, Pracuúba, Tartarugalzinho, Cutias, Itaubal e Arquipélago de Bailique, com acumulados variando entre 40 e 90 mm.** As pancadas rápidas de chuvas em áreas isoladas com acumulados indefinidos podem ocorrer no fim da tarde e à noite, além de vir acompanhadas de fortes rajadas de ventos e trovoadas. **Em Macapá, Santana, Mazagão e áreas litorâneas, os ventos podem chegar aos 13 km/h com rajadas de 28 Km/h. As temperaturas deverão oscilar entre mínimas de 23°C e máximas de 30°C e a umidade relativa deverá variar entre 65% e 95%. As marés baixas deverão ocorrer às 10:47 h e 22:43 h com 0,4 m de altura e as marés altas deverão ocorrer às 02:49 e 15:24 h com 3,0 m de altura (Porto de Santana).**

**Segunda-feira 17/01:** O dia deverá amanhecer com céu parcialmente nublado à claro na maior parte do estado, no decorrer do dia, deverá permanecer com esta configuração. Há previsão de chuvas variando de intensidade leve a fraca sobre a maioria dos municípios, com acumulados variando entre 01 e 08 mm. Nos municípios de Laranjal do Jari, Vitória do Jari e Região Metropolitana de Macapá, as chuvas devem ser mais intensas, com acumulados variando entre 10 e 40 mm. As pancadas rápidas de chuvas em áreas isoladas dos interiores e centros urbanos devem ocorrer no fim da tarde e durante à noite, podendo vir acompanhadas de rajadas de ventos fortes, trovoadas e registrar acumulados de chuvas indefinidos. **Em Macapá, Santana, Mazagão e áreas litorâneas, os ventos podem chegar aos 18 km/h com rajadas de 31 Km/h. As temperaturas deverão oscilar entre mínimas de 23°C e máximas de 29°C e a umidade relativa deverá variar entre 65% e 95%. As marés baixas deverão ocorrer às 11:19 h e 23:15 h com 0,4 m de altura e as marés altas deverão ocorrer às 03:23 e 16:02 h com 3,0 m de altura (Porto de Santana).**

## Previsão Por Cidades

Acompanhe a previsão do tempo para a sua cidade (Basta clicar no link da cidade correspondente), ressaltamos que, as informações fornecidas são provenientes de **modelo meteorológico** e a interpretação de um **Meteorologista** é fundamental para a veracidade da informação.

[Amapá](#) – [Calçoene](#) – [Cutias](#) – [Ferreira Gomes](#) – [Itaubal](#) – [Laranjal do Jari](#) – [Macapá](#) – [Mazagão](#) – [Oiapoque](#)  
[Pedra Branca do Amaparí](#) – [Porto Grande](#) – [Pracuúba](#) – [Santana](#) – [Serra do Navio](#) – [Tartarugalzinho](#) – [Vitória do Jari](#)