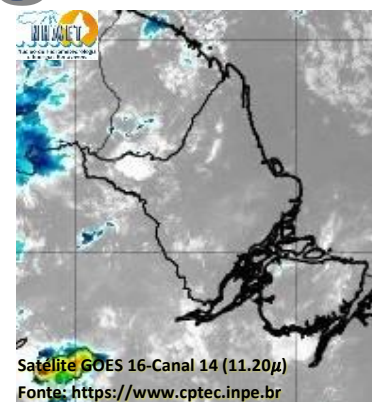


# BOLETIM METEOROLÓGICO

APLICAÇÕES PARA ALERTA DE DESASTRES E AÇÕES DE DEFESA CIVIL  
PREVISÃO DO TEMPO PARA O ESTADO DO AMAPÁ

## Situação Atual

Nesta sexta-feira, o dia amanheceu com céu claro e poucas nuvens na maior parte do estado. Na figura ao lado do satélite GOES-16 às 09:00 h da manhã, se observam nuvens altas e finas sobre o centro-sul estado do Amapá. Nas últimas 48h, foram identificados 422 focos de calor no estado, (Mazagão – 114; Macapá – 78; Oiapoque – 58; Calçoene – 46; Amapá – 30; Tartarugalzinho – 28; Ferreira Gomes – 15; Porto Grande – 11; Cutias – 7; Pracuúba – 6; Santana – 6; Itaubal – 5; Laranjal Do Jari – 5; Vitória Do Jari – 5; Pedra Branca Do Amapari – 4; Serra Do Navio – 4). **A Temperatura em Macapá é de 28,1°C, Umidade Relativa de 79%, ventos de 6,84 km/h provenientes de nordeste e Índice de Radiação Ultravioleta (IRUV) Baixo.**



TERMO DE COOPERAÇÃO

ANA  
NHMET-IEPA  
CEDEC-AP

Boletim Nº 110  
Data: 14/10/2022

NÚCLEO DE  
HIDROMETEOROLOGIA  
E ENERGIAS  
RENOVÁVEIS – NHMET

FASES DA LUA

Nova  
25 Out 2022 - 07:48

Crescente  
02 Out 2022 - 21:14

Cheia  
09 Out 2022 - 17:54

Minguante  
17 Out 2022 - 14:15

ANA  
AGÊNCIA NACIONAL DE ÁGUAS



FINEP  
FINANCIADORA DE ESTUDOS E PROJETOS  
MINISTÉRIO DA CIÊNCIA E TECNOLOGIA

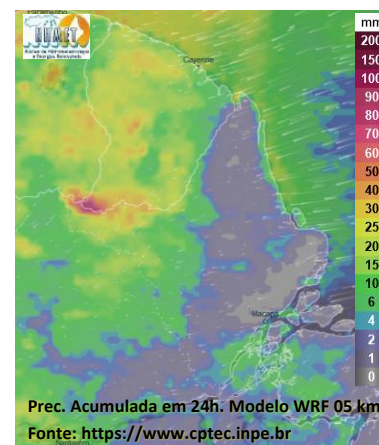
DEFESA CIVIL  
AMAZÔNIA

DEFESA CIVIL  
AMAPÁ

## Previsão do Tempo (NHMET-IEPA)

**Sexta-feira 14/10:** O dia deverá permanecer com céu nublado a parcialmente nublado na maior parte do estado. Há previsão de chuvas variando de intensidade leve a fraca sobre todos os municípios do estado, com acumulados variando entre 01 e 08 mm. Sobre asa cabeceiras do Rio Jari, as chuvas devem ser mais intensas, com acumulados variando entre 07 e 40 mm. As pancadas rápidas de chuvas em áreas muito isoladas pelos interiores e centros urbanos, podem vir acompanhadas de ventos fortes, trovoadas e registrar acumulados de chuvas indefinidos. **Em Macapá, Santana e Mazagão, os ventos podem chegar aos 25 km/h com rajadas de 45 Km/h. A temperatura máxima deverá alcançar 33°C e a umidade relativa deverá variar entre 45% e 95%. A maré baixa deverá ocorrer às 13:51 h com 0,5 m de altura e a maré alta deverá ocorrer às 18:43 h com 2,9 m de altura (Porto de Santana).**

**Sábado 15/10:** O dia deverá amanhecer com céu claro e poucas nuvens em grande parte estado, no decorrer do dia, deverá permanecer com esta configuração. Há previsão de chuvas variando de intensidade leve a fraca sobre os interiores dos municípios de Laranjal do Jari e Vitória do Jari, com acumulados variando entre 01 e 10 mm. Não há previsão de chuvas mais significativas. As pancadas rápidas de chuvas fortes em áreas isoladas pelos interiores devem ocorrer durante a tarde e noite, podendo vir acompanhadas de ventos fortes, trovoadas e registrar acumulados de chuvas indefinidos. **Em Macapá, Santana, Mazagão e áreas litorâneas, os ventos podem chegar aos 24 km/h com rajadas de 46 Km/h. As temperaturas deverão oscilar entre mínimas de 23°C e máximas de 34°C e a umidade relativa deverá variar entre 40% e 80%. As marés baixas deverão ocorrer às 01:58 h e 14:34 h com 0,6 m de altura e as marés altas deverão ocorrer às 06:45 e 19:24 h com 2,9 m de altura (Porto de Santana).**



## Prognóstico Meteorológico (NHMET-IEPA)

**Domingo 16/10:** O dia deverá amanhecer com céu claro e poucas nuvens em grande parte do estado, no decorrer do dia, deverá permanecer com esta configuração. Há previsão de pancadas rápidas de chuvas sobre os interiores dos municípios de Porto Grande, Ferreira Gomes, Vitória do Jari, Laranjal do Jari, Itaubal e Região Metropolitana de Macapá, com acumulados variando entre 01 e 06 mm. As pancadas rápidas de chuvas fortes em áreas isoladas pelos interiores podem ocorrer a qualquer hora do dia, e vir acompanhadas de ventos fortes, trovoadas e registrar acumulados de chuvas indefinidos. **Em Macapá, Santana, Mazagão e áreas litorâneas, os ventos podem chegar aos 28 km/h com rajadas de 49 Km/h. As temperaturas deverão oscilar entre mínimas de 23°C e máximas de 34°C e a umidade relativa deverá variar entre 45% e 90%. As marés baixas deverão ocorrer às 02:43 h e 15:17 h com 0,7 m de altura e as marés altas deverão ocorrer às 07:26 e 20:17 h com 2,8 m de altura (Porto de Santana).**

**Segunda-feira 17/10:** O dia deverá amanhecer com céu claro e poucas nuvens na maior parte do estado, no decorrer do dia, deverá permanecer com esta configuração. Há previsão de pancadas rápidas de chuvas sobre todos os municípios do estado, com acumulados variando entre 01 e 10 mm. As pancadas rápidas de chuvas em áreas isoladas dos interiores e centros urbanos devem ocorrer no fim da tarde e durante à noite, podendo vir acompanhadas de rajadas de ventos fortes, trovoadas e registrar acumulados de chuvas indefinidos. **Em Macapá, Santana, Mazagão e áreas litorâneas, os ventos podem chegar aos 23 km/h com rajadas de 43 Km/h. As temperaturas deverão oscilar entre mínimas de 25°C e máximas de 34°C e a umidade relativa deverá variar entre 30% e 90%. As marés baixas deverão ocorrer às 03:28 h e 16:08 h com 0,8 m de altura e as marés altas deverão ocorrer às 08:19 e 21:26 h com 2,6 m de altura (Porto de Santana).**

## Previsão Por Cidades

Acompanhe a previsão do tempo para a sua cidade (Basta clicar no link da cidade correspondente), ressaltamos que, as informações fornecidas são provenientes de **modelo meteorológico** e a interpretação de um **Meteorologista** é fundamental para a veracidade da informação.

[Amapá](#) – [Calçoene](#) – [Cutias](#) – [Ferreira Gomes](#) – [Itaubal](#) – [Laranjal do Jari](#) – [Macapá](#) – [Mazagão](#) – [Oiapoque](#)  
[Pedra Branca do Amapari](#) – [Porto Grande](#) – [Pracuúba](#) – [Santana](#) – [Serra do Navio](#) – [Tartarugalzinho](#) – [Vitória do Jari](#)