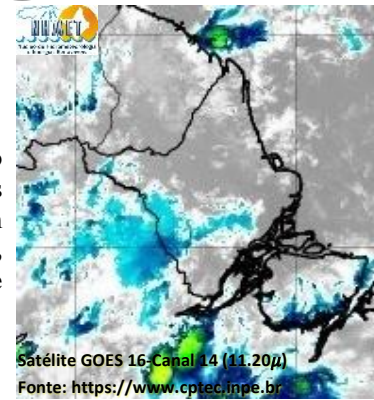


BOLETIM METEOROLÓGICO

APLICAÇÕES PARA ALERTA DE DESASTRES E AÇÕES DE DEFESA CIVIL
PREVISÃO DO TEMPO PARA O ESTADO DO AMAPÁ

Situação Atual

Nesta sexta-feira, o dia amanheceu com céu parcialmente nublado à claro na maior parte do estado. Na figura ao lado do satélite GOES-16 às 09:00 h da manhã, é possível observar nuvens precipitantes próximo ao sudoeste e sul do estado do Amapá. Nas últimas 48h, não foram observados focos de calor no estado do Amapá. A **Temperatura em Macapá é de 29°C, Umidade Relativa de 90%, ventos de 14,4 km/h provenientes de norte-nordeste e Índice de Radiação Ultravioleta (IRUV) Médio.**



TERMO DE COOPERAÇÃO

ANA
SEMA-AP
NHMET-IEPA
CEDEC-AP

Boletim Nº 24
Data: 25/02/2022

NÚCLEO DE
HIDROMETEOROLOGIA
E ENERGIAS
RENOVÁVEIS – NHMET

FASES DA LUA

Nova

01 Fev 2022 - 02:46

Crescente

08 Fev 2022 - 10:50

Cheia

16 Fev 2022 - 13:56

Minguante

23 Fev 2022 - 19:32

ANA
AGÊNCIA NACIONAL DE ÁGUAS



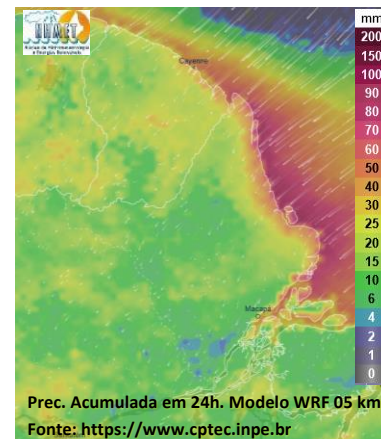
FINEP
FINANCIADORA DE ESTUDOS E PROJETOS
MINISTÉRIO DA CIÊNCIA E TECNOLOGIA



Previsão do Tempo (NHMET-IEPA)

Sexta-feira 25/02: O dia deverá permanecer com variação de nuvens na maior parte do estado. Há previsão de chuvas variando de intensidade fraca à moderada sobre grande parte dos municípios, com acumulados variando entre 03 e 25 mm. As chuvas mais intensas devem ocorrer sobre os municípios de Oiapoque, Calçoene, Amapá, Pracuúba, Tartarugalzinho e Cabeceiras dos Rios Araguari, Falsino, Calçoene e Oiapoque, com acumulados variando entre 22 e 55 mm. As pancadas rápidas de chuvas em áreas isoladas dos interiores e centros urbanos devem ocorrer a qualquer hora do dia, podendo vir acompanhadas de rajadas de ventos fortes, trovoadas e registrar acumulados de chuvas indefinidos. **Em Macapá, Santana e Mazagão, os ventos podem chegar aos 21 km/h com rajadas de 37 Km/h. A temperatura máxima deverá alcançar 32°C e a umidade relativa deverá variar entre 65% e 95%. A maré baixa deverá ocorrer às 18:13 h com 0,5 m de altura e a maré alta deverá ocorrer às 23:08 h com 2,8 m de altura (Porto de Santana).**

Sábado 26/02: O dia deverá amanhecer com céu claro e poucas nuvens em grande parte estado, no decorrer do dia, deverá permanecer com variação de nuvens. Há previsão de chuvas variando de intensidade leve à fraca sobre a maioria dos municípios do estado, com acumulados variando entre 01 e 10 mm. As chuvas mais intensas deverão ocorrer sobre os interiores do município de Mazagão, com acumulados variando entre 10 e 35 mm (com probabilidade média de se estender para a Região Metropolitana de Macapá). As pancadas rápidas de chuvas em áreas isoladas pelos interiores dos municípios e centros urbanos devem ocorrer principalmente no fim da tarde e durante a noite, podendo vir acompanhadas de rajadas de ventos fortes, trovoadas e registrar acumulados de chuvas indefinidos em áreas muito concentradas. **Em Macapá, Santana, Mazagão e áreas litorâneas, os ventos podem chegar aos 18 km/h com rajadas de 35 Km/h. As temperaturas deverão oscilar entre mínimas de 24°C e máximas de 32°C e a umidade relativa deverá variar entre 70% e 100%. As marés baixas deverão ocorrer às 07:11 h e 19:34 h com 0,5 m de altura e as marés altas deverão ocorrer às 12:17 e 23:59 h com 2,7 m de altura (Porto de Santana).**



Prognóstico Meteorológico (NHMET-IEPA)

Domingo 27/02: O dia deverá amanhecer com céu claro e poucas nuvens em grande parte do estado, no decorrer do dia, deverá permanecer com esta configuração. Há previsão de chuvas variando de intensidade leve à fraca sobre grande parte do estado, com acumulados variando entre 01 e 12 mm. Não há previsão de chuvas mais significativas. As pancadas rápidas de chuvas em áreas isoladas com acumulados indefinidos podem ocorrer a qualquer hora do dia, além de vir acompanhadas de fortes rajadas de ventos e trovoadas. **Em Macapá, Santana, Mazagão e áreas litorâneas, os ventos podem chegar aos 15 km/h com rajadas de 32 Km/h. As temperaturas deverão oscilar entre mínimas de 24°C e máximas de 32°C e a umidade relativa deverá variar entre 65% e 95%. As marés baixas deverão ocorrer às 08:32 h e 20:47 h com 0,4 m de altura e as marés altas deverão ocorrer às 00:21 e 13:24 h com 2,9 m de altura (Porto de Santana).**

Segunda-feira 28/02: O dia deverá amanhecer com céu claro e poucas nuvens na maior parte do estado, no decorrer do dia, deverá permanecer com esta configuração. Há previsão de chuvas variando de intensidade leve à fraca sobre a maioria dos municípios, com acumulados variando entre 01 e 10 mm. Não há previsão de chuvas mais significativas. As pancadas rápidas de chuvas em áreas isoladas dos interiores e centros urbanos devem ocorrer no fim da tarde e durante à noite, podendo vir acompanhadas de rajadas de ventos fortes, trovoadas e registrar acumulados de chuvas indefinidos. **Em Macapá, Santana, Mazagão e áreas litorâneas, os ventos podem chegar aos 15 km/h com rajadas de 30 Km/h. As temperaturas deverão oscilar entre mínimas de 23°C e máximas de 31°C e a umidade relativa deverá variar entre 65% e 95%. As marés baixas deverão ocorrer às 09:38 h e 21:47 h com 0,3 m de altura e as marés altas deverão ocorrer às 01:24 e 14:19 h com 3,0 m de altura (Porto de Santana).**

Previsão Por Cidades

Acompanhe a previsão do tempo para a sua cidade (Basta clicar no link da cidade correspondente), ressaltamos que, as informações fornecidas são provenientes de **modelo meteorológico** e a interpretação de um **Meteorologista** é fundamental para a veracidade da informação.

[Amapá](#) – [Calçoene](#) – [Cutias](#) – [Ferreira Gomes](#) – [Itaubal](#) – [Laranjal do Jarí](#) – [Macapá](#) – [Mazagão](#) – [Oiapoque](#)
[Pedra Branca do Amaparí](#) – [Porto Grande](#) – [Pracuúba](#) – [Santana](#) – [Serra do Navio](#) – [Tartarugalzinho](#) – [Vitória do Jarí](#)