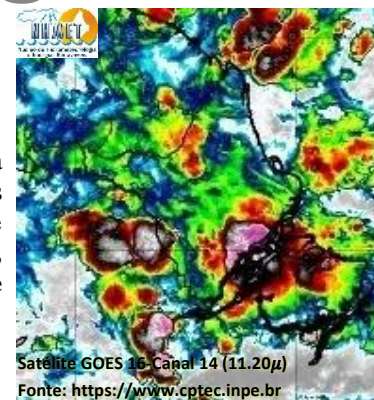


BOLETIM METEOROLÓGICO

APLICAÇÕES PARA ALERTA DE DESASTRES E AÇÕES DE DEFESA CIVIL
PREVISÃO DO TEMPO PARA O ESTADO DO AMAPÁ

Situação Atual

Nesta sexta-feira, o dia amanheceu com céu nublado e chuvas na maior parte do estado. Na figura ao lado do satélite GOES-16 às 09:00 h da manhã, é possível observar nuvens precipitantes sobre todo o estado do Amapá. Nas últimas 48h, foram identificados 3 focos de calor no estado, (Mazagão – 2; Calçoene – 1). A **Temperatura em Macapá é de 24°C, Umidade Relativa de 90%, ventos de 8,28 km/h provenientes de oeste-noroeste e Índice de Radiação Ultravioleta (IRUV) Baixo.**



TERMO DE COOPERAÇÃO

ANA
SEMA-AP
NHMET-IEPA
CEDEC-AP

Boletim Nº 48
Data: 22/04/2022

NÚCLEO DE
HIDROMETEOROLOGIA
E ENERGIAS
RENOVÁVEIS – NHMET

FASES DA LUA

Nova

01 Abr 2022 - 03:24

Crescente

09 Abr 2022 - 03:47

Cheia

16 Abr 2022 - 15:55

Minguante

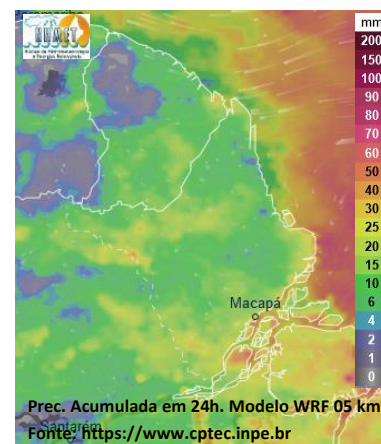
23 Abr 2022 - 08:56



Previsão do Tempo (NHMET-IEPA)

Sexta-feira 22/04: O dia deverá permanecer com céu nublado a parcialmente nublado na maior parte do estado. Há previsão de chuvas variando de intensidade fraca a moderada sobre grande parte dos municípios, com acumulados variando entre 12 e 45 mm. As chuvas fortes devem ocorrer sobre os municípios de Oiapoque, Tartarugalzinho, Cutias e Região Metropolitana de Macapá, com acumulados variando entre 40 e 70 mm. Sobre o oceano, estão previstas chuvas intensas, com acumulados que podem ultrapassar os 125 mm, existe probabilidade média de se estenderem para as cidades próximas da faixa litorânea. As pancadas rápidas de chuvas em áreas isoladas dos interiores e centros urbanos devem ocorrer a qualquer hora do dia, podendo vir acompanhadas de rajadas de ventos fortes, trovoadas e registrar acumulados de chuvas indefinidos. **Em Macapá, Santana e Mazagão, os ventos podem chegar aos 12 km/h com rajadas de 23 Km/h. A temperatura máxima deverá alcançar 33°C e a umidade relativa deverá variar entre 55% e 95%. A maré baixa deverá ocorrer às 15:36 h com 0,4 m de altura e a maré alta deverá ocorrer às 20:21 h com 2,9 m de altura (Porto de Santana).**

Sábado 23/04: O dia deverá amanhecer com céu nublado a parcialmente nublado em grande parte do estado, no decorrer do dia, deverá permanecer com variação de nuvens. Há previsão de chuvas variando de intensidade fraca a moderada sobre todos os municípios do estado, com acumulados variando entre 08 e 35 mm. As chuvas mais intensas deverão ocorrer sobre os municípios de Pedra Branca, Serra do Navio, Porto Grande, Ferreira Gomes e Região Metropolitana de Macapá, com acumulados variando entre 35 e 58 mm. As pancadas rápidas de chuvas em áreas isoladas pelos interiores dos municípios e centros urbanos devem ocorrer principalmente no fim da tarde e durante a noite, podendo vir acompanhadas de rajadas de ventos fortes, trovoadas e registrar acumulados de chuvas indefinidos em áreas isoladas. **Em Macapá, Santana, Mazagão e áreas litorâneas, os ventos podem chegar aos 13 km/h com rajadas de 25 Km/h. As temperaturas deverão oscilar entre mínimas de 24°C e máximas de 33°C e a umidade relativa deverá variar entre 80% e 100%. As marés baixas deverão ocorrer às 04:23 h e 16:45 h com 0,5 m de altura e as marés altas deverão ocorrer às 09:28 e 21:43 h com 2,8 m de altura (Porto de Santana).**



Prognóstico Meteorológico (NHMET-IEPA)

Domingo 24/04: O dia deverá amanhecer com céu nublado a parcialmente nublado em grande parte do estado, no decorrer do dia, deverá permanecer com esta configuração. Há previsão de chuvas variando de intensidade fraca a moderada sobre grande parte do estado, com acumulados variando entre 13 e 35 mm. As chuvas menos intensas deverão ocorrer sobre os municípios de Laranjal do Jari e Vitória do Jari, com acumulados variando entre 01 e 15 mm. As pancadas rápidas de chuvas em áreas isoladas com acumulados indefinidos podem ocorrer a qualquer hora do dia, além de vir acompanhadas de fortes rajadas de ventos e trovoadas. **Em Macapá, Santana, Mazagão e áreas litorâneas, os ventos podem chegar aos 13 km/h com rajadas de 24 Km/h. As temperaturas deverão oscilar entre mínimas de 23°C e máximas de 33°C e a umidade relativa deverá variar entre 65% e 95%. As marés baixas deverão ocorrer às 05:39 h e 18:04 h com 0,5 m de altura e as marés altas deverão ocorrer às 10:49 e 23:02 h com 2,8 m de altura (Porto de Santana).**

Segunda-feira 25/04: O dia deverá amanhecer com céu parcialmente nublado a parcialmente nublado na maior parte do estado, no decorrer do dia, deverá permanecer com esta configuração. Há previsão de chuvas variando de intensidade fraca a moderada sobre a maioria dos municípios, com acumulados variando entre 15 e 40 mm. As chuvas menos intensas deverão ocorrer sobre os municípios de Oiapoque, Laranjal do Jari e Vitória do Jari, com acumulados variando entre 01 e 14 mm. As pancadas rápidas de chuvas em áreas isoladas dos interiores e centros urbanos devem ocorrer no fim da tarde e durante à noite, podendo vir acompanhadas de rajadas de ventos fortes, trovoadas e registrar acumulados de chuvas indefinidos. **Em Macapá, Santana, Mazagão e áreas litorâneas, os ventos podem chegar aos 12 km/h com rajadas de 29 Km/h. As temperaturas deverão oscilar entre mínimas de 23°C e máximas de 33°C e a umidade relativa deverá variar entre 60% e 95%. As marés baixas deverão ocorrer às 06:58 h e 19:26 h com 0,4 m de altura e as marés altas deverão ocorrer às 11:58 e 23:59 h com 2,8 m de altura (Porto de Santana).**

Previsão Por Cidades

Acompanhe a previsão do tempo para a sua cidade (Basta clicar no link da cidade correspondente), ressaltamos que, as informações fornecidas são provenientes de **modelo meteorológico** e a interpretação de um **Meteorologista** é fundamental para a veracidade da informação.

[Amapá](#) – [Calçoene](#) – [Cutias](#) – [Ferreira Gomes](#) – [Itaubal](#) – [Laranjal do Jari](#) – [Macapá](#) – [Mazagão](#) – [Oiapoque](#)
[Pedra Branca do Amaparí](#) – [Porto Grande](#) – [Pracuúba](#) – [Santana](#) – [Serra do Navio](#) – [Tartarugalzinho](#) – [Vitória do Jari](#)