

BOLETIM METEOROLÓGICO

TERMO DE COOPERAÇÃO

ANA
NHMET-IEPA
CEDEC-AP

Boletim Nº 112
Data: 18/10/2024

NÚCLEO DE
HIDROMETEOROLOGIA
E ENERGIAS
RENOVÁVEIS – NHMET

FASES DA LUA

Nova
02 Out 2024 - 15:49

Crescente
10 Out 2024 - 15:55

Cheia
17 Out 2024 - 08:26

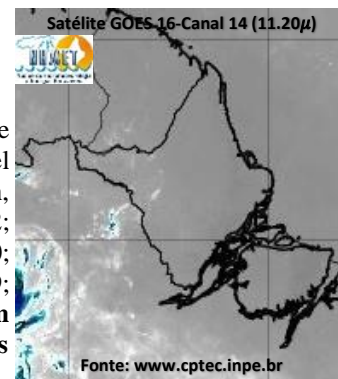
Minguante
24 Out 2024 - 05:03



APLICAÇÕES PARA ALERTA DE DESASTRES E AÇÕES DE DEFESA CIVIL
PREVISÃO DO TEMPO PARA O ESTADO DO AMAPÁ

Situação Atual

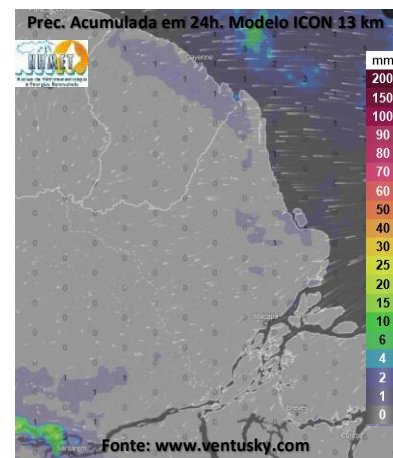
Nesta sexta-feira, o dia amanheceu com céu parcialmente nublado a claro em grande parte do estado. Na figura ao lado do satélite GOES-16 às 09:30 h da manhã, é possível observar nuvens precipitantes sobre a área oeste do estado do Amapá. Nas últimas 48h, foram identificados 728 focos de calor no estado, (Pedra Branca Do Amapari – 172; Macapá – 121; Calçoene – 120; Mazagão – 114; Tartarugalzinho – 73; Oiapoque – 40; Laranjal Do Jari – 23; Porto Grande – 20; Amapá – 12; Santana – 11; Pracuúba – 9; Cutias – 4; Itaubal – 4; Vitória Do Jari – 3; Ferreira Gomes – 2). **A Temperatura em Macapá é de 28,2°C, Umidade Relativa de 77%, ventos de 10,44 km/h provenientes de nordeste e Índice de Radiação Ultravioleta (IRUV) Médio.**



Previsão do Tempo (NHMET-IEPA)

Sexta-Feira 18/10: O dia deverá permanecer com céu apresentando variação de nuvens em todo o estado. Há previsão de chuvas alternando de intensidade leve a fraca sobre todo o estado do Amapá, com acumulados variando entre 01 e 05 mm. As chuvas mais intensas poderão ocorrer sobre os municípios de Calçoene e Amapá, com acumulados variando entre 05 e 15 mm. Estas chuvas mais intensas deverão vir em forma de pancadas rápidas em áreas isoladas dos interiores podendo ultrapassar os quantitativos de chuvas previstos, vir acompanhadas de ventos fortes, trovoadas e poderão ocorrer a qualquer hora do dia. **Em Macapá, Santana e Mazagão, os ventos podem chegar aos 33,6 km/h com rajadas de 53,2 km/h. A temperatura máxima deverá alcançar 34°C e a umidade relativa deverá variar entre 60% e 95%. A maré baixa deverá ocorrer às 22:56 h com 0,2 m de altura e a maré alta deverá ocorrer às 15:11 h com 3,3 m de altura (Porto de Santana).**

Sábado 19/10: O dia deverá amanhecer com céu claro em todo o estado, no decorrer do dia, deverá permanecer com esta configuração. Há previsão de chuvas variando de intensidade leve a fraca sobre os municípios de Oiapoque e Calçoene, com acumulados variando entre 01 e 05 mm. Não há previsão de chuvas mais significativas, mas as pancadas fortes de chuvas rápidas em áreas isoladas do estado poderão vir acompanhadas de ventos fortes, trovoadas e poderão ocorrer a qualquer hora do dia. **Em Macapá, Santana, Mazagão e áreas litorâneas, os ventos podem chegar aos 36,4 km/h com rajadas de 56 km/h. As temperaturas deverão oscilar entre mínimas de 25°C e máximas de 33°C e a umidade relativa deverá variar entre 50% e 95%. As marés baixas deverão ocorrer às 11:23 h e 23:39 h com 0,2 m de altura e as marés altas deverão ocorrer às 03:32 e 16:00 h com 3,3 m de altura (Porto de Santana).**



Prognóstico Meteorológico (NHMET-IEPA)

Domingo 20/10: O dia deverá amanhecer com céu claro em todo o estado, no decorrer do dia, deverá permanecer com esta configuração. Há previsão de chuvas variando de intensidade leve a fraca sobre os municípios de Calçoene, Amapá e Pracuúba, com acumulados variando entre 01 e 05 mm. Não há previsão de chuvas mais significativas sobre o estado, contudo as pancadas de chuvas rápidas em áreas isoladas dos interiores podem ocorrer a qualquer hora do dia e poderão vir acompanhadas de ventos fortes e trovoadas. **Em Macapá, Santana, Mazagão e áreas litorâneas, os ventos podem chegar aos 36,4 km/h com rajadas de 61,6 km/h. As temperaturas deverão oscilar entre mínimas de 25°C e máximas de 34°C e a umidade relativa deverá variar entre 60% e 92%. As marés baixas deverão ocorrer às 12:08 h e 23:59 h com 0,3 m de altura e as marés altas deverão ocorrer às 04:11 e 16:51 h com 3,3 m de altura (Porto de Santana).**

Segunda-Feira 21/10: O dia deverá amanhecer com céu parcialmente nublado a claro em todo o estado, no decorrer do dia, deverá permanecer com variação de nuvens. Há previsão de chuvas variando de intensidade leve a fraca sobre todo o estado, com acumulados variando entre 01 e 05 mm. As chuvas mais intensas deverão ocorrer sobre os municípios de Calçoene e Amapá, com acumulados variando entre 05 e 18 mm. Estas chuvas mais intensas poderão ocorrer como pancadas de chuvas fortes em áreas isoladas, concentrar acumulados de chuvas superiores aos previstos e vir acompanhadas de ventos fortes e trovoadas. **Em Macapá, Santana, Mazagão e áreas litorâneas, os ventos podem chegar aos 40,6 km/h com rajadas de 68,6 km/h. As temperaturas deverão oscilar entre mínimas de 26°C e máximas de 34°C e a umidade relativa deverá variar entre 65% e 94%. As marés baixas deverão ocorrer às 00:21 h e 12:54 h com 0,3 m de altura e as marés altas deverão ocorrer às 05:00 e 17:43 h com 3,3 m de altura (Porto de Santana).**

Previsão Por Cidades

Acompanhe a previsão do tempo para a sua cidade (Basta clicar no link da cidade correspondente), ressaltamos que, as informações fornecidas são provenientes de **modelo meteorológico** e a interpretação de um **Meteorologista** é fundamental para a veracidade da informação.

[Amapá](#) – [Calçoene](#) – [Cutias](#) – [Ferreira Gomes](#) – [Itaubal](#) – [Laranjal do Jari](#) – [Macapá](#) – [Mazagão](#) – [Oiapoque](#)
[Pedra Branca do Amapari](#) – [Porto Grande](#) – [Pracuúba](#) – [Santana](#) – [Serra do Navio](#) – [Tartarugalzinho](#) – [Vitória do Jari](#)