

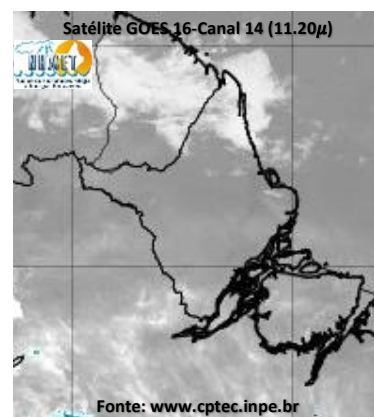
# BOLETIM METEOROLÓGICO

APLICAÇÕES PARA ALERTA DE DESASTRES E AÇÕES DE DEFESA CIVIL

PREVISÃO DO TEMPO PARA O ESTADO DO AMAPÁ

## Situação Atual

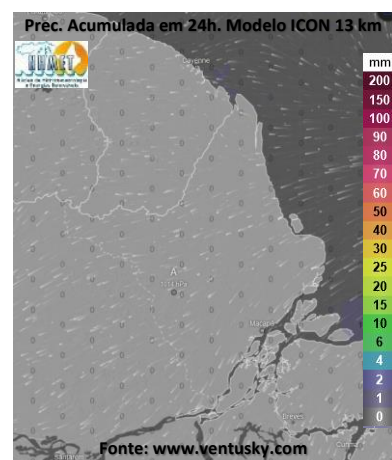
Nesta quarta-feira, o dia amanheceu com céu claro e poucas nuvens em grande parte do estado do Amapá. Na figura ao lado do satélite GOES-16 às 08:00 h da manhã, se observam nuvens precipitantes sobre a parte norte do estado. Nas últimas 48h, foram identificados 1280 focos de calor no estado, (Oiapoque – 478; Calçoene – 204; Mazagão – 160; Macapá – 139; Tartarugalzinho – 99; Amapá – 45; Laranjal Do Jari – 41; Santana – 37; Pedra Branca Do Amapari – 26; Vitória Do Jari – 18; Pracuúba – 10; Porto Grande – 6; Cutias – 5; Ferreira Gomes – 5; Serra Do Navio – 5; Itaubal – 2). **A Temperatura em Macapá é de 28,1°C, Umidade Relativa de 70%, ventos de 7,2 km/h provenientes de norte-nordeste e Índice de Radiação Ultravioleta (IRUV) Médio.**



## Previsão do Tempo (NHMET-IEPA)

**Quarta-Feira 30/10:** O dia deverá permanecer com céu apresentando poucas nuvens em todo o estado. Há previsão de chuvas variando de intensidade leve a fraca sobre os municípios de Cutias, Itaubal e Região Metropolitana de Macapá, com acumulados variando entre 01 e 09 mm. Não há previsão de chuvas mais significativas sobre o estado do Amapá, entretanto, as chuvas mais intensas podem ocorrer em forma de pancadas rápidas em áreas localizadas e apresentar acumulados de chuvas indefinidos, devem vir acompanhadas de rajadas fortes de ventos, trovoadas e ocorrer a qualquer hora do dia. **Em Macapá, Santana e Mazagão, os ventos podem chegar aos 35 km/h com rajadas de 57,4 km/h. A temperatura máxima deverá alcançar 33°C e a umidade relativa deverá variar entre 60% e 90%. A maré baixa deverá ocorrer às 22:15 h com 0,5 m de altura e a maré alta deverá ocorrer às 14:47 h com 2,9 m de altura (Porto de Santana).**

**Quinta-Feira 31/10:** O dia deverá amanhecer com céu apresentando variação de nuvens em todo o estado, no decorrer do dia, deverá permanecer com esta configuração. Há previsão de chuvas variando de intensidade leve a fraca sobre os municípios de Calçoene, Amapá, Pracuúba e Tartarugalzinho, com acumulados variando entre 01 e 07 mm. Não há previsão de chuvas mais significativas, mas as pancadas rápidas de chuvas fortes em áreas isoladas do estado podem vir acompanhadas de rajadas fortes de ventos, trovoadas e devem ocorrer a qualquer hora do dia e registrar acumulados superiores aos previstos. **Em Macapá, Santana, Mazagão e áreas litorâneas, os ventos podem chegar aos 36,4 km/h com rajadas de 60,2 km/h. As temperaturas deverão oscilar entre mínimas de 25°C e máximas de 34°C e a umidade relativa deverá variar entre 60% e 95%. As marés baixas deverão ocorrer às 10:38 h e 22:45 h com 0,5 m de altura e as marés altas deverão ocorrer às 03:00 e 15:21 h com 3,0 m de altura (Porto de Santana).**



## Prognóstico Meteorológico (NHMET-IEPA)

**Sexta-Feira 01/11:** O dia deverá amanhecer com céu apresentando variação de nuvens em todo o estado, no decorrer do dia, deverá permanecer com esta configuração. Há previsão de chuvas variando de intensidade leve a fraca sobre todo o estado, com acumulados variando entre 01 e 06 mm. Sobre os municípios de Cutias e Itaubal, as chuvas deverão ser mais intensas, com acumulados variando entre 06 e 14 mm. Estas chuvas mais intensas deverão vir em forma de pancadas rápidas em áreas localizadas que podem superar os valores previstos, vir acompanhadas de rajadas fortes de ventos, trovoadas e ocorrer a qualquer hora do dia. **Em Macapá, Santana, Mazagão e áreas litorâneas, os ventos podem chegar aos 36,4 km/h com rajadas de 63 km/h. As temperaturas deverão oscilar entre mínimas de 25°C e máximas de 33°C e a umidade relativa deverá variar entre 60% e 90%. As marés baixas deverão ocorrer às 11:04 h e 23:09 h com 0,5 m de altura e as marés altas deverão ocorrer às 03:32 e 15:56 h com 3,0 m de altura (Porto de Santana).**

## Previsão Por Cidades

Acompanhe a previsão do tempo para a sua cidade (Basta clicar no link da cidade correspondente), ressaltamos que, as informações fornecidas são provenientes de **modelo meteorológico** e a interpretação de um **Meteorologista** é fundamental para a veracidade da informação.

[Amapá](#) – [Calçoene](#) – [Cutias](#) – [Ferreira Gomes](#) – [Itaubal](#) – [Laranjal do Jari](#) – [Macapá](#) – [Mazagão](#) – [Oiapoque](#)

[Pedra Branca do Amapari](#) – [Porto Grande](#) – [Pracuúba](#) – [Santana](#) – [Serra do Navio](#) – [Tartarugalzinho](#) – [Vitória do Jari](#)

TERMO DE COOPERAÇÃO

ANA  
NHMET-IEPA  
CEDEC-AP

Boletim Nº 117  
Data: 30/10/2024

NÚCLEO DE  
HIDROMETEOROLOGIA  
E ENERGIAS  
RENOVÁVEIS – NHMET

### FASES DA LUA

Nova  
02 Out 2024 - 15:49

Crescente  
10 Out 2024 - 15:55

Cheia  
17 Out 2024 - 08:26

Minguante  
24 Out 2024 - 05:03



Instituto de Pesquisas Científicas e Tecnológicas do Estado do Amapá – IEPA  
Núcleo de Hidrometeorologia e Energias Renováveis – NHMET

Gerente: Meteorologista Dr.: Jefferson E. S. Vilhena.: CREA-AP: 031.699.931-8

Centro de Incubação de Empresas, Bloco II Sala E, Rodovia JC km 02, Ramal UNIFAP - CEP: 68903-329 - Macapá-AP

e-mail: nhmet.iepa@gmail.com