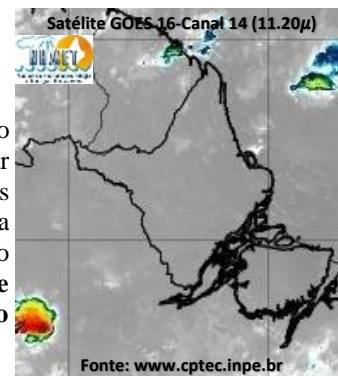


BOLETIM METEOROLÓGICO

APLICAÇÕES PARA ALERTA DE DESASTRES E AÇÕES DE DEFESA CIVIL
PREVISÃO DO TEMPO PARA O ESTADO DO AMAPÁ

Situação Atual

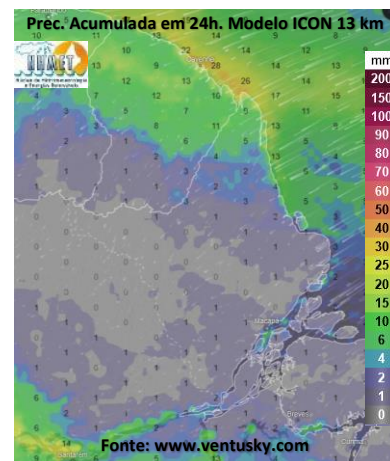
Nesta sexta-feira, o dia amanheceu com céu claro e poucas nuvens em grande parte do estado. Na figura ao lado do satélite GOES-16 às 09:00 h da manhã, é possível observar nuvens sobre a região norte do estado do Amapá. Nas últimas 48h, foram identificados 75 focos de calor no estado, (Mazagão – 32; Macapá – 20; Vitória Do Jari – 9; Santana – 7; Cutias – 2; Ferreira Gomes – 1; Itaubal – 1; Laranjal Do Jari – 1; Pedra Branca Do Amapari – 1; Porto Grande – 1). A **Temperatura em Macapá é de 26,9°C, Umidade Relativa de 87%, ventos de 6,84 km/h provenientes de norte e Índice de Radiação Ultravioleta (IRUV) Baixo.**



Previsão do Tempo (NHMET-IEPA)

Sexta-Feira 20/12: O dia deverá permanecer com céu apresentando poucas nuvens em grande parte do estado. Há previsão de chuvas alternando de intensidade leve a fraca sobre grande parte do estado do Amapá, com acumulados variando entre 01 e 13 mm. As chuvas mais intensas poderão ocorrer sobre os municípios de Oiapoque, Calçoene e Amapá, com acumulados variando entre 12 e 35 mm. As pancadas rápidas de chuvas em áreas isoladas dos interiores podem ultrapassar os quantitativos de chuvas previstos, vir acompanhadas de ventos fortes, trovoadas e poderão ocorrer a qualquer hora do dia. **Em Macapá, Santana e Mazagão, os ventos podem chegar aos 30,8 km/h com rajadas de 50,4 km/h. A temperatura máxima deverá alcançar 33°C e a umidade relativa deverá variar entre 65% e 98%. A maré baixa deverá ocorrer às 14:47 h com 0,5 m de altura e a maré alta deverá ocorrer às 19:36 h com 2,9 m de altura (Porto de Santana).**

Sábado 21/12: O dia deverá amanhecer com céu claro e poucas nuvens em grande parte do estado, no decorrer do dia, deverá permanecer com esta configuração. Há previsão de chuvas variando de intensidade leve a fraca sobre todo o estado, com acumulados variando entre 01 e 10 mm. As chuvas mais intensas poderão ocorrer sobre os municípios de Calçoene e Amapá, com acumulados variando entre 10 e 25 mm. As pancadas fortes de chuvas rápidas em áreas isoladas do estado poderão ultrapassar os quantitativos de chuvas previstos, vir acompanhadas de ventos fortes, trovoadas e deverão ocorrer a qualquer hora do dia. **Em Macapá, Santana, Mazagão e áreas litorâneas, os ventos podem chegar aos 35 km/h com rajadas de 56 km/h. As temperaturas deverão oscilar entre mínimas de 25°C e máximas de 33°C e a umidade relativa deverá variar entre 65% e 98%. As marés baixas deverão ocorrer às 03:00 h e 15:28 h com 0,6 m de altura e as marés altas deverão ocorrer às 07:51 e 20:21 h com 2,8 m de altura (Porto de Santana).**



Prognóstico Meteorológico (NHMET-IEPA)

Domingo 22/12: O dia deverá amanhecer com céu apresentando variação de nuvens em grande parte do estado, no decorrer do dia, deverá permanecer com esta configuração. Há previsão de chuvas variando de intensidade moderada a forte sobre grande parte do estado, com acumulados variando entre 15 e 45 mm. As chuvas menos intensas poderão ocorrer sobre os municípios de Laranjal do Jari, Vitória do Jari e Região Metropolitana de Macapá com acumulados variando entre 01 e 15 mm. As pancadas de chuvas rápidas em áreas isoladas podem ocorrer a qualquer hora do dia e poderão vir acompanhadas de ventos fortes e trovoadas. **Em Macapá, Santana, Mazagão e áreas litorâneas, os ventos podem chegar aos 33,6 km/h com rajadas de 54,6 km/h. As temperaturas deverão oscilar entre mínimas de 25°C e máximas de 32°C e a umidade relativa deverá variar entre 70% e 97%. As marés baixas deverão ocorrer às 03:51 h e 16:11 h com 0,6 m de altura e as marés altas deverão ocorrer às 08:43 e 21:11 h com 2,7 m de altura (Porto de Santana).**

Segunda-Feira 23/12: O dia deverá amanhecer com céu apresentando muitas nuvens em todo o estado, no decorrer do dia, deverá permanecer com variação de nuvens. Há previsão de chuvas variando de intensidade fraca a moderada sobre grande parte do estado, com acumulados variando entre 09 e 27 mm. As chuvas mais intensas poderão ocorrer sobre os municípios de Calçoene, Amapá e Cabeceiras dos Rios Oiapoque, Araguari, Calçoene e Falsino, com acumulados variando entre 25 e 90 mm. As pancadas de chuvas em áreas isoladas podem vir acompanhadas de ventos fortes e trovoadas. **Em Macapá, Santana, Mazagão e áreas litorâneas, os ventos podem chegar aos 28 km/h com rajadas de 49 km/h. As temperaturas deverão oscilar entre mínimas de 25°C e máximas de 33°C e a umidade relativa deverá variar entre 65% e 97%. As marés baixas deverão ocorrer às 04:47 h e 17:02 h com 0,7 m de altura e as marés altas deverão ocorrer às 09:39 e 22:09 h com 2,7 m de altura (Porto de Santana).**

Previsão Por Cidades

Acompanhe a previsão do tempo para a sua cidade (Basta clicar no link da cidade correspondente), ressaltamos que, as informações fornecidas são provenientes de **modelo meteorológico** e a interpretação de um **Meteorologista** é fundamental para a veracidade da informação.

[Amapá](#) – [Calçoene](#) – [Cutias](#) – [Ferreira Gomes](#) – [Itaubal](#) – [Laranjal do Jari](#) – [Macapá](#) – [Mazagão](#) – [Oiapoque](#)
[Pedra Branca do Amapari](#) – [Porto Grande](#) – [Pracuúba](#) – [Santana](#) – [Serra do Navio](#) – [Tartarugalzinho](#) – [Vitória do Jari](#)

Instituto de Pesquisas Científicas e Tecnológicas do Estado do Amapá – IEPA
Núcleo de Hidrometeorologia e Energias Renováveis – NHMET

Gerente: Meteorologista Dr.: Jefferson E. S. Vilhena.: CREA-AP: 031.699.931-8

Centro de Incubação de Empresas, Bloco II Sala E, Rodovia JC km 02, Ramal UNIFAP - CEP: 68903-329 - Macapá-AP

e-mail: nhmet.iepa@gmail.com

TERMO DE COOPERAÇÃO

ANA
NHMET-IEPA
CEDEC-AP

Boletim Nº 138
Data: 20/12/2024

NÚCLEO DE
HIDROMETEOROLOGIA
E ENERGIAS
RENOVÁVEIS – NHMET

FASES DA LUA

Nova

01 Dez 2024 - 03:21
30 Dez 2024 - 19:26

Crescente

08 Dez 2024 - 12:26

Cheia

15 Dez 2024 - 06:01

Minguante

22 Dez 2024 - 19:18

