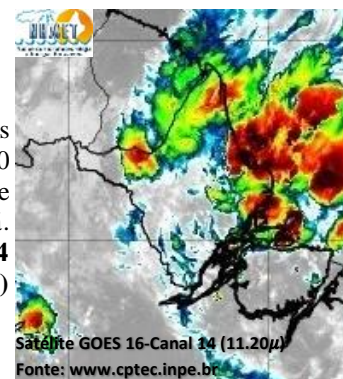


BOLETIM METEOROLÓGICO

APLICAÇÕES PARA ALERTA DE DESASTRES E AÇÕES DE DEFESA CIVIL
 PREVISÃO DO TEMPO PARA O ESTADO DO AMAPÁ

Situação Atual

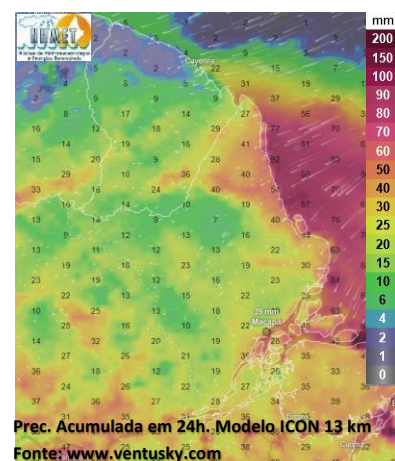
Nesta sexta-feira, o dia amanheceu com céu nublado a parcialmente nublado e pancadas de chuvas sobre grande parte do estado. Na figura ao lado do satélite GOES-16 às 09:30 h da manhã, é possível observar nuvens precipitantes sobre as regiões leste-norte-oeste do Amapá. Nas últimas 48h, não foram observados focos de calor no estado do Amapá. **A Temperatura em Macapá é de 26,1°C, Umidade Relativa de 90%, ventos de 3,24 km/h provenientes de norte-noroeste e Índice de Radiação Ultravioleta (IRUV) Baixo.**



Previsão do Tempo (NHMET-IEPA)

Sexta-Feira 12/04: O dia deverá permanecer com céu nublado e com pancadas de chuva e trovoadas isoladas em todo o estado. Há previsão de chuvas alternando de intensidade moderada a forte sobre grande parte do estado do Amapá, com acumulados variando entre 20 e 58 mm, com a concentração maior sobre Calçoene, Amapá, Pracuúba e Arquipélago do Bailique. Sobre os municípios de Laranjal do Jari e Vitória do Jari, as chuvas deverão ser menos intensas com acumulados variando entre 01 e 19 mm. **Em Macapá, Santana e Mazagão, os ventos podem chegar aos 23,8 km/h com rajadas de 44,8 km/h. A temperatura máxima deverá alcançar 31°C e a umidade relativa deverá variar entre 70% e 95%. A maré baixa deverá ocorrer às 13:43 h com 0,2 m de altura e a maré alta deverá ocorrer às 18:21 h com 3,2 m de altura (Porto de Santana).**

Sábado 13/04: O dia deverá amanhecer com céu encoberto com chuvisco em grande parte do estado, no decorrer do dia, deverá permanecer com variação de nuvens. Há previsão de chuvas variando de intensidade leve a fraca sobre a maior parte do estado, com acumulados variando entre 01 e 10 mm. As chuvas mais intensas (moderada a forte) deverão ocorrer sobre municípios de Oiapoque, Calçoene, Itaubal e Região Metropolitana de Macapá (Incluindo o Arquipélago do Bailique, com acumulados variando entre 10 e 40 mm. As pancadas rápidas de chuvas em áreas isoladas pelos interiores devem vir acompanhadas de ventos fortes, trovoadas e poderão ocorrer a qualquer hora do dia. **Em Macapá, Santana, Mazagão e áreas litorâneas, os ventos podem chegar aos 22,4 km/h com rajadas de 43,4 km/h. As temperaturas deverão oscilar entre mínimas de 25°C e máximas de 33°C e a umidade relativa deverá variar entre 70% e 100%. As marés baixas deverão ocorrer às 02:21 h e 14:30 h com 0,3 m de altura e as marés altas deverão ocorrer às 07:08 e 19:17 h com 3,0 m de altura (Porto de Santana).**



Prognóstico Meteorológico (NHMET-IEPA)

Domingo 14/04: O dia deverá amanhecer com céu apresentando variação de nuvens em todo o estado, no decorrer do dia, deverá permanecer com esta configuração. Há previsão de chuvas variando de intensidade leve a fraca sobre grande parte do estado do Amapá, com acumulados variando entre 01 e 09 mm. As chuvas mais intensas poderão ocorrer sobre os interiores dos municípios Mazagão, Porto Grande e Pedra Branca, com acumulados variando entre 10 e 23 mm, existe ainda probabilidade baixa dessas chuvas mais intensas se estenderem para a Região Metropolitana de Macapá. As pancadas de chuvas em áreas isoladas devem vir acompanhadas de ventos fortes, trovoadas e poderão ocorrer a qualquer hora do dia. **Em Macapá, Santana, Mazagão e áreas litorâneas, os ventos podem chegar aos 25,2 km/h com rajadas de 40,6 km/h. As temperaturas deverão oscilar entre mínimas de 24°C e máximas de 32°C e a umidade relativa deverá variar entre 75% e 95%. As marés baixas deverão ocorrer às 03:11 h e 15:21 h com 0,5 m de altura e as marés altas deverão ocorrer às 08:09 e 20:19 h com 2,8 m de altura (Porto de Santana).**

Segunda-Feira 15/04: O dia deverá amanhecer com céu nublado a parcialmente nublado em todo o estado, no decorrer do dia, deverá permanecer com variação de nuvens. Há previsão de chuvas variando de intensidade moderada a forte sobre grande parte do estado, com acumulados variando entre 17 e 39 mm, que devem vir acompanhadas de ventos fortes e trovoadas. As chuvas menos intensas poderão ocorrer sobre os municípios de Cutias e Itaubal, com acumulados variando entre 01 e 16 mm. **Em Macapá, Santana, Mazagão e áreas litorâneas, os ventos podem chegar aos 22,4 km/h com rajadas de 41,3 km/h. As temperaturas deverão oscilar entre mínimas de 25°C e máximas de 33°C e a umidade relativa deverá variar entre 75% e 98%. As marés baixas deverão ocorrer às 04:08 h e 16:21 h com 0,6 m de altura e as marés altas deverão ocorrer às 09:15 e 21:28 h com 2,7 m de altura (Porto de Santana).**

Previsão Por Cidades

Acompanhe a previsão do tempo para a sua cidade (Basta clicar no link da cidade correspondente), ressaltamos que, as informações fornecidas são provenientes de **modelo meteorológico** e a interpretação de um **Meteorologista** é fundamental para a veracidade da informação.

[Amapá](#) – [Calçoene](#) – [Cutias](#) – [Ferreira Gomes](#) – [Itaubal](#) – [Laranjal do Jari](#) – [Macapá](#) – [Mazagão](#) – [Oiapoque](#)
[Pedra Branca do Amapari](#) – [Porto Grande](#) – [Pracuúba](#) – [Santana](#) – [Serra do Navio](#) – [Tartarugalzinho](#) – [Vitória do Jari](#)

TERMO DE COOPERAÇÃO

ANA
 NHMET-IEPA
 CEDEC-AP

Boletim Nº 44
 Data: 12/04/2024

NÚCLEO DE
 HIDROMETEOROLOGIA
 E ENERGIAS
 RENOVÁVEIS – NHMET

FASES DA LUA

Nova

08 Abr 2024 - 15:20

Crescente

15 Abr 2024 - 16:13

Cheia

23 Abr 2024 - 20:48

Minguante

02 Abr 2024 - 00:14

